

**EML JUHATUSE**

**TEGEVUSARUANNE  
EESTI MAKSUMAKSJATE LIIDU  
ÜLDKOOSOLEKULE**

**1998**

**Koostatud EML juhatuse otsusega 09.03.1999.a.**

**Tallinn  
1999**

# **I EESTI MAKSUMAKSJATE LIIDU JURIIDILINE STAATUS – PÕHIKIRI**

1998. aasta Eesti Maksumaksjate Liidu (EML) üldkoosolekul täiendati EML põhikirja punkti 4.3.12. Vastavalt 1998.a. üldkoosolekul vastuvõetud otsusele esitas EML juhatus 07.04.98 Tallinna Linnakohtu Registriosakonnale avalduse põhikirja muudatuse registrisse kandmiseks. Positiivne otsus tehti Tallinna Linnakohtu poolt 28.04.1998.a.

Põhikirja muutmisega tegeles EML peasekretär Kalle Kägi.

1998. aasta suvel asutas vastavalt EML põhikirja punktile 7 Lõuna-Eesti osakonna. Osakonna juhatajaks valiti paljude kandidaatide seast Ants Veetõusme.

## II EESTI MAKSUMAKSJATE LIIDU LIIKMELISUS

Alates 01.01.1998 kuni 01.03.1999 on EML liikmete arv kasvanud 309 uue liikme võrra.

Seisuga 02.03.1999.a. on EML-il 647 liiget. Nendest on 69 füüsilised isikud ja 578 juriidilised isikud.

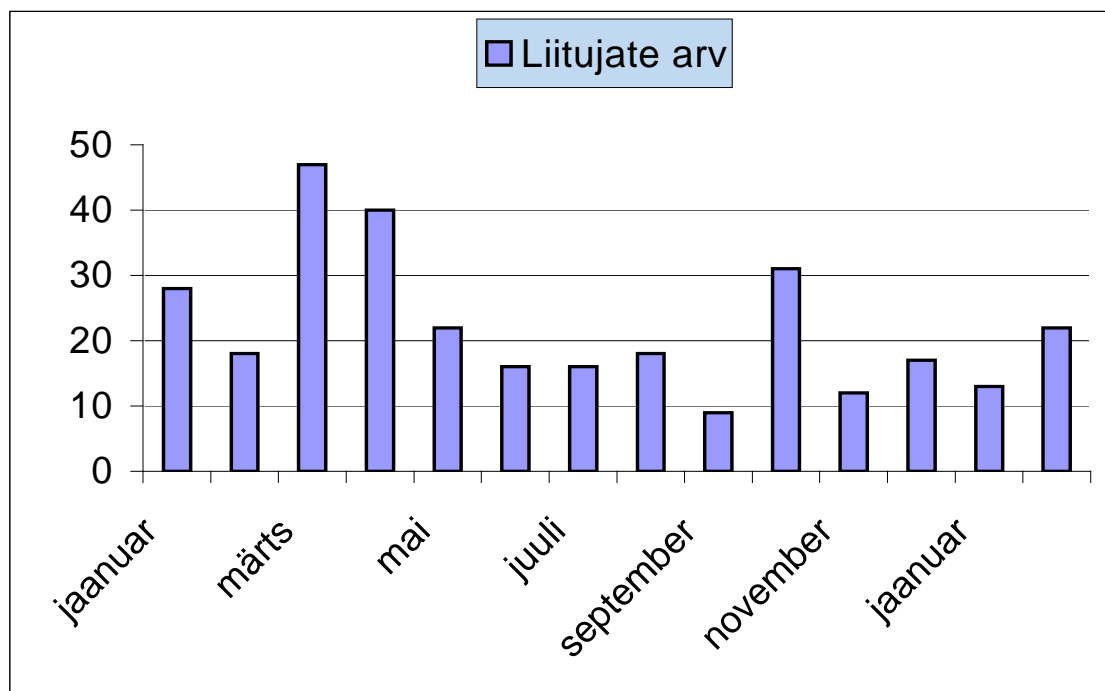
EML liikmelisusega tegeleb hetkel 2 isikut:

*Tallinna piirkond (Põhja-Eesti, Lääne-Eesti ja saared):*

1. Reet Rahuoja

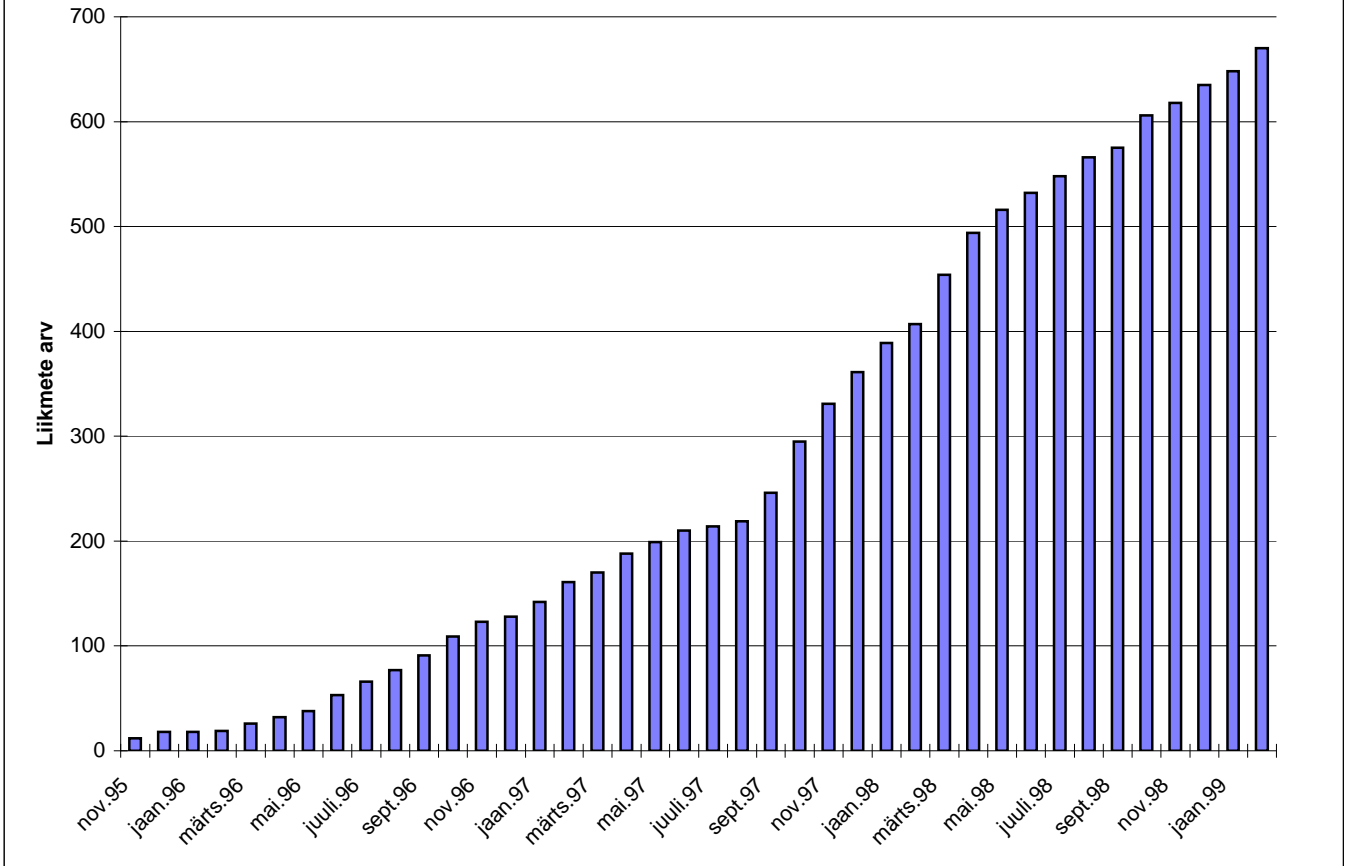
*Lõuna-Eesti Piirkond (Kagu-Eesti ja Edela-Eesti Jõgevast Pärnuni):*

2. Piret Nurmoja



*Uute liikmete liitumine 1998-1999*

### EML liikmete juurdekasv



Liidu liikmelisuse organiseerimisega 1998. aastal tegeles peasekretär Kalle Kägi.

# III EESTI MAKSUMAKSJATE LIIDU EESMÄRKIDE TÄITMINE

## 3.1. EML toimingud maksumaksjate õiguste kaitset

Maksumaksjate õiguste kaitset 1998 aasta vältel on püütud tagada järgmiste sammudega:

1. Kõigis tegevussuundades on jätkuvalt lähtunud EML põhinõudmistest (mis määratleti juba 1996.a.) maksumaksjate õiguste tagamiseks.
2. Kergemaks orienteerumiseks maksuseadustes on kõik EML liikmed varustatud maksusid reguleerivate õigusaktidega kommenteeritud kujul, mis on avaldatud kogumikus "Eesti maksude aktuaaltekstid '98".
3. Maksumaksjatele on antud tasuta lühikonsultatsiooni rohkem kui 600-l korral.

*Nõuandmisega tegelesid Kalle Kägi, Kersti Kägi, Olavi Kärsna, Anne Nuut, Enn Roose, Vello Vallaste.*

4. 09.09.1998.a. toimus diskussioonipäev astmelise tulumaksu teemal, mille ajendiks oli Keskerakonna poolt vastava seaduseelnõu esitamine Riigikogu menetlusse. Diskussiooni käigus püüti selgitada astmelise tulumaksu eeliseid ja puuduseid. Diskussioonipäeva kokkuvõttega saab tutvuda lisas 1.

*Diskussiooni korraldamisega tegelesid Kalle Kägi, Enn Roose, Tiiu Saks.*

5. EML esitas halduskohtule kaebuse, esindades ühte enda liiget, maamaksu kogumise toimingut ebaseaduslikuks tunnistamiseks Maardu linnas. Kohtuprotsess selles asjas on pooleli.

*Kaebuse ettevalmistamisega tegelesid Kalle Kägi, Kersti Kägi ja Enn Roose.*

6. 1998 aasta jooksul esitas EML oma koostööpartneritele riigikogus menetlemiseks 8 seaduseelnõude paketti, millest aasta lõpuks 2 seadustesse sisse hääletati. Esitatud eelnõude nimekirjaga saab tutvuda lisas 3. Seaduseelnõude tekstid sisalduvad üldkoosoleku materjalide kaustas.

*Seaduseelnõude ettevalmistamisega tegelesid Lasse Lehis ja Enn Roose.*

7. EML viis detsember 1998 kuni veebruar 1999 läbi küsitluse kõigi Riigikogu valimistel kandideerinud erakondade ja nende esimese kümne kandidaadi seas. Küsitluse eesmärgiks oli saada kinnitus seisukohtade osas maksupoliitikas, mille alusel EML hakkab uue Riigikogu koosseisu tööd jälgima. EML kavatab ajakirjanduse vahendusel järjepidevalt esile tuua nii lubaduste rikkujad kui ka oma algseid lubadusi täielikult järgivad saadikud.

*Küsitluse ettevalmistamisega tegelesid Kalle Kägi, Enn Roose ja Vello Vallaste.*

8. EML pöördus 1999.a. veebruaris kokkuleppe tulemusel õiguskantsleri poole märgukirjaga, kus olid ära toodud kõik rahandusministri ja Vabariigi Valitsuse poolt siiani kehtestamata jäänud määrused, kuid milleks maksuseadused neid kohustavad. Kuna EML senine suhtlemine rahandusministri ja Vabariigi Valitsusega ei ole kandnud vilja, otsustas EML pöörduda õiguskantsleri poole, kelle pädevuses on teha kohustatud isikutele ettepanek oma kohustused täita.

*Pöördumisi valmistas ette Enn Roose.*

9. EML algatas 1998.aasta aprillis maksumaksjate õiguste avaliku kaitseaktsiooni Tallinna Maksuameti ametnike poolt tehtud ebapädevate ettekirjutuste vastu, mille tõttu jäid paljud ettekirjutused tegemata ja paljud tunnustati kohtu poolt seadusevastasteks.

*Ürituse algataja oli Enn Roose.*

### **3.2. Maksumaksjate informeerimine ja publikatsioonid.**

1. 1998 aastal muutus ajakirjanduses üsna tavaliseks EML seisukohtade edastamine. samuti oli mitmeid raadio- ja televisioonisaateid EML esindajate osalusel.

*Seisukoha edastamisega tegelesid Olavi Kärnsna, Enn Roose ja Vello Vallaste.*

2. Möödunud aastal ilmus EML ajakirja «MaksuMaksja» kuus numbrit. Sellel aastal ilmub ajakiri regulaarselt iga kuu, suureneb selle maht ning ajakirja arengus on oodata kvalitatiivset hüpet. Jätkatakse seniste püsirubriikide avaldamist ning. Uuendustest võib mainida eelkõige vastuvõetavate maksuseaduste muudatuste esmaste kommentaaride järjekindlat avaldama hakkamist.

*1998.aastal oli “MaksuMaksja” peatoimetaja Olavi Kärnsna. Alates 1999.aastast on peatoimetaja kohust täitnud Kalle Kägi. Autoriteks olid ka EML juhatause liikmed Olavi Kärnsna, Anne Nuut, Enn Roose ja Vello Vallaste.*

3. 1998.a. sügisel uuenes EML kodulehekülj internetis, mis paikneb aadressil [www.maksumaksjad.ee](http://www.maksumaksjad.ee). Koduleheküljel on võimalik sügisest tutvuda ka EML koolituskalendriga ning samas kohe registreeruda. Samuti on leheküljel iga tööpäev uunevad uudised maksumaksjale, mis on selekteeritud ETA uudiste seast. Sügisest avati internetis aadressil [www.maksumaksjad.ee/mm](http://www.maksumaksjad.ee/mm) EML ajakirja “MaksuMaksja” lehekülj, kus on võimalik lugeda kõiki seni ilmunud “MaksuMaksjaid”.

*Interneti kodulehekülje valmistasid ette Kalle Kägi ja Olavi Kärnsna.*

4. Maksukoolituse osas oli 1998 aastal uudiseks see, et alates kevadest lõpetas EML senise koostöö AS-ga Diplomaat ja asus maksukoolitust alates sügishooajast ise korraldama. Koolituse projektijuhiks valiti arvukate kandidaatide seast Tiiu Saks.

*Koolitustöö ümberkorraldusega tegelesid Jaak Annus, Kalle Kägi, Enn Roose ja Vello Vallaste.*

1998. aastal jooksul tervikuna toimus EML eestvedamisel 21 maksuseminari (10 nendest koostöös AS Diplomaadiga) ja osa võttis 771 inimest, nendest 435 EML liiget. Seminaridel käsitleti muudatusi maksuseadustes, arutleti erinevate seadustõlgenduste üle, jagati kogemusi juhtumite lahendamisel ja kohtupraktikas, aga vaeti ka riigi majandus-ja maksupoliitika probleeme ning üldise majandusolukorra mõju maksumaksjale. (Lisa 3).

*Teatavasti ka on nendel seminaridel tegutsenud Anne Nuut, Enn Roose ja Vello Vallaste.*

### **3.3. Koostöö valitsusasutuste ja poliitikutega**

Maksumaksjate probleemide lahendamiseks koostöös valitsusasutuste ja poliitikutega võeti ette järgmised sammud:

1. Jätkuvalt esitas EML omapoolseid maksuseaduste muutmise ettepanekuid Eesti Maarahva Erakonnale, Isamaaliidule, Keskerakonnale, Mõõdukatele ja Reformierakonnale. Erilise aktiivsusega EML muudatusettepanekute menetlusse esitamisel paistis silma Keskerakond Liina Tõnissoni isikus.

*Ettepanekute ettevalmistamisega tegelesid Kalle Kägi, Lasse Lehis ja Enn Roose.*

2. Stabiilselt olematu oli koostöö rahandusministeeriumiga, seda tänu ministeeriumi juhtkonnale. EML mõlemapoolse huviga koostööüritused rahandusministeeriumi spetsialistidega lõppesid kiirelt rahandusministeeriumi juhtkonna vahelesekkumisel. Rahandusministeeriumi ametnike eestvedamisel võeti maha ka EML valgusreklaam Riigi Maksuameti vastas asuva statistikaameti katuselt.

*RM konfliktiga tegeles Enn Roose, valgusreklaamiga Olavi Kärnsna.*

3. EML jõudis ühisele keelele riigikontrolöri Juhan Partsiga. Kirjavahetuse tulemusel riigikontrolöri ja jõustus kokkulepe, mille järgi EML edastab Riigikontrollile enda valdusesse sattuva info maksumaksjate raha raiskamisest ametnike poolt ning mille Riigikontroll vastavalt enda pädevusele töösse võtab.

*Suhete loomisega Riigikontrolliga tegeles Enn Roose.*

### **3.4. Koostöö arendamine kõigi liiduga sarnaseid eesmärke taotlevate isikutega**

1998. aastal suhtles EML Eesti Tööstuse- ja Tööandjate Keskliiduga eesmärgiga sõlmida koostööleping. ETTK poolse huvi jahtumise tõttu jäi lepingu sõlmimine eelmine aasta lõpetamata.

*Suhete loomise katsega tegelesid Olavi Kärnsna ja Enn Roose.*

Aktiivsem suhtlemine toimus Rahvusvahelise Maksumaksjate Liitude Assotsiatsiooniga (RMLA) ja Euroopa Maksumaksjate Liitude Assotsiatsiooniga (EMLA). EML juhatuse esimees Enn Roose osales 1998. aasta sügisel Brüsselis EMLA kohtumisel, kust ta tõi kaasa palju EML jaoks väärtuslikku infot, näiteks EMLA viimased kokkuvõtted ja nõudmised EL maksupoliitika suhtes ja liidu uute liikmete hõive meetodite kohta.

**EESTI MAKSUMAKSJATE LIIDU**  
**1998.a.**  
**TÖÖ PÕHISUUNDADE TÄITMINE**

Lähtudes EML põhikirjaga fikseeritud tegevuse eesmärkidest ja põhiülesannetest, luges Üldkoosolek vajalikuks kontsentreerida liidu jõupingutused 1998.aastal järgmistele tegevussuundadele:

**1. Liikmelisuse suurendamine vähemalt 30 uue liikme võrra kuus aasta keskmisena.**

*01.01.1998 kuni 01.03.1999 on EML liikmete arv kasvanud 309 uue liikme võrra, so. 14 kuus keskmisena 22 uut liiget kuus.*

**2. Liikmelisuse arendamine ning olemasolevate liikmete toetamissüsteemi arendamine olemasolevates keskustes Tallinnas ja Tartus.**

*1998.a. suvel loodi EML Lõuna-Eesti osakond, mis tegutseb Ants Veetõusme eestvedamisel.*

**3. Maksualaste õigusaktide terviktekstide kättesaadavaks tegemine nende vastuvõtmise hetkest EML interneti koduleheküljelt, samuti liikmete varustamise kommenteeritud maksualaste õigusaktidega ajakirja MaksuMaksja kaudu.**

*1998.a. novembris valmis EML interneti kodulehekülje täiustatud variant, kuus saab tutvuda mh. maksuseaduste aktuaaltekstidega, maksualaste uudistega, ajakirjaga MaksuMaksja.*

**4. Maksumaksjate õiguste kaitse riigi- ja kohalike omavalitsuste poolsete ebaseaduslike toimingute vastu, sh. ebaseaduslike aktide ja ametiisikute toimingute vaidlustamine kohtu kaudu.**

*EML esitas süstemaatiliselt järelepärimisi riigi- ja kohaliku omavalitsuse organitele, esimese EML liikme õiguste kaitsmisega kohtus alustati 1998.a. sügisel, käesoleva aasta märtsis või aprillis tuleb asi Tallinna Halduskohtus arutusele.*

**5. Maksuteemaliste seminaride korraldamine üle Eesti vastavalt nõudlusele, spetsiifiliste seminaride korraldamine aktuaalsetel temadel.**

*Alates 1998.a. sügishooajast alustas EML edukalt iseseisvat maksualase koolituse läbiviimist projektijuhi Tiit Saksa eestvedamisel. Koolituse aruandega saab tutvuda lisa 3.*

**6. Kõigil võimalikel juhtudel maksualaste probleemide lahendamine seaduse muudatusettepanekute esitamise teel EML koostööpartneritele Riigikogus vastuvõtmiseks saadikuinitsiatiivi korras.**

*1998.a. esitas EML koostööpartneritele Riigikogus kokku 6 muudatusettepanekute paketti, millest 3 arvestati seadusemuudatuste vastuvõtmisel. Eelnõude tabeliga saab tutvuda lisa 2.*

**7. Osalemine koostöös ja teabevahetuses teiste Eestis ja rahvusvahelisel tasandil tegutsevate organisatsioonidega maksumaksjate huvide kaitsmise eesmärgil.**

*Toimus infovahetus Euroopa Maksumaksjate Assotsiatsiooniga ja Rahvusvahelise Maksumaksjate Assotsiatsiooniga, mille tulemusel on 1999. aastal oodata reaalseid tulemusi erinevate riikide maksusüsteemide andmepanga loomisel, samuti EL maksupoliitika valgustamisel ja selle suhtes seisukohtade avaldamisel ja ellurakendamisel.*

**8. Põhikirja kaudu vajalike volituste saamise hetkest riigi- ja kohaliku omavalitsuse asutuste põhiseadusevastaste kehtivate õigusaktide, jätkuvate õigusrikkumiste ja tegemata toimingute vaidlustamine kohtu korras.**

*Esimene selline kaebus on kohtus 1999.a. kevadel arutusele tulemas.*



- 8. Eesti Vabariigi kohtutes tehtud maksualaste lahendite analüüsi põhjal kohtuvaidlusi ärahoidvate seadusemuutmisettepanekute esitamine EML koostööpartneritele Riigikogus.**

*Seda eesmärki on osaliselt täidetud p.6 all.*

- 9. Maksukorralduse seaduse muudatusettepanekute läbiarutamine Rahandusministeeriumi esindajatega maksumaksja ja maksuhalduri õigusi tasakaalustava lahenduse saavutamise eesmärgil.**

*Arutelu takerdus seoses rahandusministeeriumipoolsete probleemidega. Sellele vaatamata sisaldasid mitmed arutatud küsimuste põhjal aktsepteeritud muudatused 1999.a. alguses vastu võetud maksukorralduse seaduse muutmise seaduses.*

- 10. Osalusdemokraatia printsiibi rakendamise taotlemine koostöös Rahandusministeeriumiga.**

*Koostöövalmiduse puudumisel rahandusministri poolt ei õnnestunud seda eesmärki täita.*

- 11. Maksumaksjate probleemide järjepidev aktualiseerimine perioodikas.**

*Probleemide valgustamine ajakirjanduses oli siiski lünklik.*

- 12. EML liikmetele soodushinnaga maksualast õigusabi võimaldava süsteemi täiustamine.**

*Kokkulepped soodushindade rakendamisele on saavutatud AS-ga Enn Roose & Ko ning OÜ-ga Vallaste ja Partnerid.*

Reg.nr. 80005900  
Tallinn

# MITTETULUNDUSÜHINGU EML MAJANDUSAASTA ARUANNE

Majandusaasta algus	01.jaanuar 1998.a.
Majandusaasta lõpp	31.detsember 1998.a.
Ettevõtte nimetus	Eesti Maksumaksjate Liit
Aadress	Tallinn, EE0100, Tõnismägi 2
Peasekretär	Kalle Kägi
Telefon	6307 299
Faks	6307 480
Põhitegevusala	Maksumaksjate õiguste kaitse
Omandivorm	Eesti eraomand
Raamatupidaja	OÜ Vallaste ja Partnerid 6 416 068
Esitamise kuupäev	

# RAAMATUPIDAMISBILANSS

Seisuga 31.detsember 1998.a.

## *AKTIVA (VARA)*

<b>KÄIBEVARA</b>	31.12.1998	31.12.1997
Raha ja pangakontod	930434	436388
Nõuded liikmete vastu Laekumata arved	165860	132585
Kokku	165860	132585
Mitmesugused nõuded Laekumata intress Lühiajalised nõuded	35692 320	3014 1700
Kokku	36012	4714
Ettemakstud tulevaste perioodide kulud Muud ettemakstud kulud		4688
Kokku		4688
<b>KÄIBEVARA KOKKU</b>	<b>1132306</b>	<b>578375</b>
<b><i>AKTIVA KOKKU</i></b>	<b>1132306</b>	<b>578375</b>

## **PASSIVA**

	31.12.1998	31.12.1997
<b>KOHUSTUSED</b>		
Liikmete ettemaksud	635543	473217
Tulevaste perioodide tulud	28892	
Kokku	664435	473217
Võlad hankijatele		
Hankijatele tasumata arved	52649	24803
Kokku	52649	24803
Maksuvõlad	36009	3766
<b>KOHUSTUSED KOKKU</b>	<b>753093</b>	<b>501786</b>

	31.12.1998	31.12.1997
<b>OMAKAPITAL</b>		
Eelmiste perioodide tulem	76589	20418
Aruandeaasta tulem	302624	56171
<b>OMAKAPITAL KOKKU</b>	<b>379213</b>	<b>76589</b>

<b>PASSIVA KOKKU</b>	<b>1132306</b>	<b>578378</b>
----------------------	----------------	---------------

## KASUMIARUANNE

ÄRITULUD	1998.a	1997.a
Realiseerimise netokäive	1480553	461890
<b>SISSETULEKUD KOKKU</b>	<b>1480553</b>	<b>461890</b>

### ÄRIKULUD

Materjal, teenused	744205	360728
Mitmesugused tegevuskulud	652752	313813
Tööjõukulud	9525	
palgakulu	7162	
sotsiaalmaks	2363	
<b>ÄRIKULUD KOKKU</b>	<b>1406482</b>	<b>674541</b>

<b>ÄRIKASUM</b>	<b>74071</b>	<b>-212651</b>
-----------------	--------------	----------------

### FINANTSTULUD

Intressitulu	6824	8572
<b>FINANTSTULUD KOKKU</b>	<b>6824</b>	<b>8572</b>

### FINANTSKULUD

Kahjum valuutakursi muutustest	127	
<b>FINANTSKULUD KOKKU</b>	<b>127</b>	

<b>KASUM ENNE TULUMAKSUSTAMIST</b>	<b>80768</b>	<b>-204079</b>
------------------------------------	--------------	----------------

<b>TULUMAKS</b>	<b>21000</b>	
-----------------	--------------	--

<b>PUHASKASUM</b>	<b>59768</b>	<b>-204079</b>
-------------------	--------------	----------------

EML

RAHAVOOGUDE ARUANNE  
(kaudne meetod)

	1998	1997
RAHA PERIOODI ALGUL	436388	164351

RAHAVOOG

1. Aruandeaasta tulem	302624	56171
2. Käibevara jääkide muutus		
Nõuded liikmetele ja tellijatele	-33275	-110610
Ettemakstud tulevaste per. kulud	4688	-4688
Mitmesugused nõuded	-31298	-1137
3. Lühiajaliste kohustuste jääkide muutus		
Liikmete ettemaksud	191218	308047
Maksuvõlad	32243	3766
Võlad hankijatele	27846	20488
KOKKU	494046	272037

RAHA PERIOODI LÕPUL	930434	436388
---------------------	--------	--------

Eesti Maksumaksjate Liidu majandusaasta aruanne koosneb järgmistest osadest:

1. Tegevusaruanne
2. Raamatupidamisbilanss
3. Kasumiaruanne
4. Tulude-kulude aruanne
5. Rahavoogude aruanne
6. Maksuvõlad

Juhatuse esimees            Enn Roose

Juhatuse aseesimehed    Vello Vallaste

Olavi Kärсна

Juhatuse liikmed            Jaak Annus

Anne Nuut

Peasekretär                Kalle Kägi

## MAKSUVÕLAD

Maksu liik	Võlg
Käibemaks	14203
Sotsiaalmaks	455
Füüsil. isiku tulumaks	351
Tulumaks ettevõtluselt	21000
<b>KOKKU</b>	<b>36009</b>



## 1998 a. EELARVE TÄITMINE

	Tegelik	Eelarve 98
<b>TULUD</b>	<b>1730</b>	<b>1769</b>
Liitumistasu	210	307
Aastamaks (infoteenus)	950	1232
Seminarid	527	0
<i>EML seminarid</i>	681	
<i>Diplomaadi seminaride kasum</i>	72	
<i>EML liikmete hinnasoodustus</i>	-226	
Raamatute ja ajakirja müük	3	30
Reklaamitulu		20
Kirjastamine		140
Finantstulu	40	40
 <b>ÄRIKULUD</b>	 <b>788</b>	 <b>680</b>
SEMINARID	326	0
<i>Müügikulud (reklaam)</i>	35	
<i>Korralduskulud (T.Saks)</i>	74	
<i>Esinejate tasu</i>	127	
<i>Üürikulud</i>	29	
<i>Raamatud</i>	37	
<i>Muud</i>	24	
VÄRBAMINE	165	220
INFO (MM, raamatud jms)	297	320+140
 <b>KOGUTULU</b>	 <b>942</b>	 <b>1089</b>
 <b>PÜSIKULUD</b>	 <b>618</b>	 <b>728</b>
Üür	38	35
Kontorikulud	49	35
Materiaalne vara	3	60
PR, reklaam	87	70
Side (telefon, post)	91	76
Transport	1	2
Teenused	220	406
<i>Õigusabi , vaidlustamine</i>	23	30+100
<i>Peasekretär</i>	84	84
<i>Avalike suhete juht</i>		96
<i>Kujundamine ,küljendamine</i>		30
<i>Raamatupidamine</i>	48	50
<i>Pangateenus</i>	2	1
<i>L.-Eesti juhataja teenus</i>	45	
<i>Muud teenused</i>	18	15
Koolitus	1	3
Kindlustus	1	1
Esinduskulud	43	10

Lähetused	20	0
Internet	19	
Tarkvara	17	
Muud	28	30
<i>kohalikud maksud</i>		15
<i>ITA liikmemaks</i>	2	2
<b>TULU ENNE MAKSUSTAMIST</b>	<b>324</b>	<b>361</b>
<b>TULUMAKS</b>	<b>21</b>	
<b>PUHASKASUM</b>	<b>303</b>	<b>361</b>

## EML TULUDE - KULUDE ARUANNE

SISSETULEKUD	1998.a	1997.a
LIITUMISTASUD	210170	260250
ÄRITULUD		
Aastamaks (infoteenus)	949663	431107
Seminarid , täiendkoolitus	527643	30783
<i>EML seminarid</i>	681575	
<i>EML liikmete hinnasoodustus</i>	-130425	
<i>Diplomaadi seminarid</i>	72293	
<i>EML liikme hinnasoodustus</i>	-95800	
RAAMATUTE MÜÜK	2209	
AJAKIRJA MÜÜK JA ETTETELLIMINE	1038	
FINANTSTULUD	39510	8572
<b>SISSETULEKUD KOKKU</b>	<b>1730233</b>	<b>730712</b>

### VÄLJAMINEKUD

<b>ÄRIKULUD</b>	<b>788130</b>	<b>360728</b>
Seminarid	225665	55546
<i>Müügikulud(reklaam)</i>	34400	
<i>Korralduskulud(T.Saks)</i>	74080	
<i>Esinejate tasu</i>	127371	
<i>Üürikulud</i>	29175	
<i>Raamatud</i>	36440	
<i>Muud</i>	24199	
Värbamine	165474	183924
Infoteenus (MM, raamatud)	296991	121258
<b>PÜSIKULUD</b>	<b>618479</b>	<b>313813</b>
Üür	37766	31744
Reklaam	86891	58264
Kontorikulud	49156	19632
Materiaalne vara	3465	31243
Side (telefon, post)	90612	22733
Transport	925	349
Õigusabi, vaidlustamine	22870	40963
Peasekretäri teenused	84000	43650
L.-Eesti juhataja teenus	45000	

Muud teenused	20620	1097
Raamatupidamisteenus	48500	28350
Koolitus	420	1500
Kindlustus	500	1000
Lähetused	19530	
Tarkvara	17224	
Internet	19317	
Esinduskulud	43320	
Finantskulud	127	
Muud kulud	28232	33288
<b>KULUD KOKKU</b>	<b>1406609</b>	<b>674541</b>

<b>TULEM ENNE TULUMAKSUSTAMIST</b>	<b>323624</b>	<b>56171</b>
--	---------------	--------------

<b>TULUMAKS</b>	<b>21000</b>	
-----------------	--------------	--

<b>ARUANDEAASTA TULEM</b>	<b>302624</b>	<b>56171</b>
---------------------------	---------------	--------------

## *Põhikirja muutmine*

**A.** 17.06.1998.a. võttis Riigikogu vastu seaduse, millega muudeti muuhulgas mittetulundusühingute seadust.

Mittetulundusühingute seaduses muudeti §-i 21, mis sätestas varasemalt mh. nõude, et üldkoosolek võib vastu võtta otsuseid, kui selles osaleb või on esindatud üle poole mittetulundusühingu liikmetest. Sama põhimõtte sisaldub hetkel kehtivas EML põhikirja punktis 3.4.

Uus mittetulundusühingute seaduse § 21 lg. 1 sõnastus sätestab: Üldkoosolek võib vastu võtta otsuseid, kui tema kokkukutsumisel on järgitud kõiki seadusest ja mittetulundusühingu põhikirjast tulenevaid nõudeid. Mittetulundusühingu põhikirjas võib sätestada, kui suure osa mittetulundusühingu liikmete osavõtul on üldkoosolek otsustusvõimeline ning millises korras kutsutakse uus üldkoosolek kokku sel juhul, kui üldkoosolekul ei osalenud nõutab arv mittetulundusühingu liikmeid.

Kehtetuks tunnistati mittetulundusühingute seaduse § 21 lg. 2, mis sätestas, et kui üldkoosolek ei ole § 21 lõikes 1 sätestatu kohaselt pädev otsuseid vastu võtma, kutsub juhatus kolme nädala jooksul kokku uue üldkoosoleku sama päevakorraga. Ka see põhimõtte sisaldub hetkel kehtivas EML põhikirja punktis 3.4.

Lähtudes senises praktikast, kus püsivaks probleemiks on koosoleku esmasel kokkukutsumisel vajaliku kvoorumi kokkusaamine, teeb juhatus üldkoosolekule ettepaneku muuta EML põhikirja punkti 3.4. Hetkel kehtiv sõnastus on järgmine:

“3.4. Üldkoosolek on otsustusvõimeline kui koosolekust võtab osa üle 1/2 Ühingu liikmetest. Kui üldkoosolekule ei ilmunud nõutav arv Ühingu liikmed, tuleb Üldkoosolek sama päevakorraga kokku kutsuda hiljemalt ühe kuu jooksul. Teistkordselt kokkukutsutud Üldkoosolek on otsustusvõimeline sõltumata kokkutulnud liikmete arvust.”

EML juhatuse poolt pakutav uus sõnastus on järgmine:

**“3.4. Üldkoosolek võib vastu võtta otsuseid, kui tema kokkukutsumisel on järgitud kõiki seadusest ja mittetulundusühingu põhikirjast tulenevaid nõudeid.”**

Põhikirja muutmise eesmärgiks on hoida kokku EML liikmete aega ja raha ning EML kulusid tarbetu üldkoosoleku teistkordse kokkukutsumise arvelt. Senised kogemused on näidanud, et teistkordsest üldkoosolekust võtab osa veel vähem liikmeid kui algsest, seega puudub üldkoosoleku teistkordsel kokkukutsumisel igasugune praktiline põhjendus. Põhikirja punkti 3.4. uus sõnastus nõuab, et kõigile liikmetele teatakse vastavalt seadusele ja põhikirjale üldkoosoleku kokkukutsumisest. Seetõttu saavad need liikmed, kes tahavad üldkoosolekul osaleda, koosoleku toimumisest nõuetekohaselt informeeritud ning juhul kui ajaliselt või muul põhjusel ta seda teha ei saa, võib ta saata üldkoosolekule vastavalt põhikirja punktile 3.3. enda esindaja.

**B.** EML põhikirja punkt 2.1. sätestab: “Ühingu liikmeteks võib olla iga vähemalt 18-aastane Eesti Vabariigis elav üksikisik, siin asuv juriidiline isik ja üksikisikute ühendus ilma juriidilise isiku staatusega, kes tunnistab Ühingu põhikirja ja on ära tasunud liitumistasu ja aastamaksu.”

Seoses muudatusega seadustes ja tulenevalt EML-le laekunud informatsioonist maksumaksjatelt peab EML juhatus vajalikuks laiendada põhikirja punktis 2.1. sätestatud liitumisõigust omavate isikute ringi.

EML juhatuse poolt pakutav põhikirja punkti 2.1 uus sõnastus on järgmine:

**”2.1. Ühingu liikmeteks võivad olla iga vähemalt 18-aastane Eesti Vabariigi kodanik, vähemalt 18-aastane Eesti Vabariigis elav üksikisik, Eesti Vabariigis registreeritud juriidiline isik, välismaa äriühingu Eesti filiaal, Eesti Vabariigis püsivat tegevuskohta omav**

**välismaa isik ja Eesti Vabariigis asuv üksikisikute ühendus ilma juriidilise isiku staatusega, kes tunnistab Ühingu põhikirja ja on ära tasunud sisseastumismaksu ja liikmemaksu.”**

Muudatuse eesmärgiks on laiendada nende subjektide ringi, kellel on õigus olla EML liige. Liitumisõigust omavate isikute ringi laiendamisel on silmas peetud asjaolu, et EML-ga saaks liituda kõik isikud, kellel võivad Eestis kehtivate maksuseaduste järgi tekkida püsivad kohustused maksude maksmisel Eesti Vabariigis.

**C. Tulumaksuseaduse § 5 lg. 1 p. 2 sätestab, et tulumaksuga ei maksustata tulu, mida saavad mittetulundusühingud sisseastumis- ja liikmemaksudena.**

EML kehtivas põhikirjas kasutatakse termineid “liitumistasu” ja “aastamaks”. Senine EML praktika on osutada oma liikmetele infoteenust, mille eest makstakse liikme poolt EML-le aastas aastamaksule vastav summa, millele vastavalt käibemaksuseadusele lisandub käibemaks.

EML juhatus on ühingu rahavoogusid jälgides jõudnud seisukohale, et on otstarbekas teha muudatus EML põhikirjas, millega liitumistasu nimetatakse ümber lähtuvalt tulumaksuseaduse § 5 lg.1 p.2 sisseastumismaksuks ja aastamaks liikmemaksuks. Sellega tekiks EML-il suurem hulk rahalisi vahendeid, kuna väheneb maksudena riigile makstav summa.

**Seetõttu teeb EML juhatus üldkoosolekule ettepaneku nimetada põhikirja punktides 2.1, 2.2, 2.3, 2.9, 3.6.8, ja 8.2.1 kasutatav mõiste “liitumistasu” ümber “sisseastumismaksuks” ja mõiste “aastamaks” “liikmemaksuks”. Muudetavate punktide uus sõnastus on esitatud aruande üldkoosoleku projektide osas.**

## **EESTI MAKSUMAKSJATE LIIDU**

**1999.a.**

### **TÖÖ PÕHISUUNAD**

Lähtudes EML põhikirjaga fikseeritud tegevuse eesmärkidest ja põhiülesannetest, loeb Üldkoosolek vajalikuks kontsentreerida liidu jõupingutused 1999. aastal järgmistele tegevussuundadele:

#### **1. EML liikmete infosüsteemi osas**

- 1.1. EML interneti koduleheküljel maksuseaduste ja muude maksuõiguse aktuaaltekstide eksponeerimine.
- 1.2. EML interneti koduleheküljel olulisemate maksuseaduste eelnõude kajastamine koos EML juhatuse seisukohtadega.
- 1.3. EML liikmete nõustamissüsteemi töölerakendamine.
- 1.4. Ajakirja "MaksuMaksja" avaldamine kindlarubriigilise kuukirjana ja selle leviku laiendamine avalikku müügivõrku.
- 1.5. EML maksuseminaride senise kursi jätkamine.
- 1.6. Eesti Vabariigi kohtutes tehtud maksualaste lahendite analüüsimine ja nende teatavakstegemine EML liikmetele.
- 1.7. Füüsiliste isikute infosüsteemi täiendamine, sh. koostöös Maksuametiga.

#### **2. EML liikmete õiguste kaitse**

- 2.1. Maksuseaduste ja muude maksuõiguse aktidesse muudatusettepanekute esitamine.
- 2.2. EML liikmete õigusliku kaitse organiseerimine maksuhalduri ülekohtu vastu, sh. kohtu kaudu.
- 2.3. Maksumaksjate probleemidele avalikkuse tähelepanu juhtimine ajakirjanduse vahendusel.

#### **3. EML liikmete õiguste tagamiseks osalusdemokraatia põhimõtetele tugineva koostöö organiseerimine**

- 3.1. Riigikogu saadikurühmadega;
- 3.2. Riigikogu rahanduskomisjoniga;
- 3.3. Rahandusministeeriumiga;
- 3.4. EV õiguskantsleriga;
- 3.5. EV Riigikontrolliga
- 3.6. Euroopa Maksumaksjate Assotsiatsiooniga;
- 3.7. Rahvusvahelise Maksumaksjate Assotsiatsiooniga.

#### **4. EML liikmelisus:**

- 4.1. EML liikmete arvu suurendamine vähemalt 30 uue liikme võrra kuus aasta keskmisena. Selleks täiendava võrksüsteemi rakendamine.
- 4.2. Võimaluse korral EML liikmete toetuspunktide loomine väljapoole Tallinnat ja Tartut.
- 4.3. EML liikmekaartide kasutuselevõtmine.
- 4.4. EML liikmesoodustuste võrgu arendamine .



# LISAD

- LISA 1 EML põhikirja uus redaktsioon
- LISA 2 09.09.98 diskussioonipäeva kokkuvõte
- LISA 3 Riigikogu koostööpartneritele esitatud eelnõude nimekiri
- LISA 4 1998.a. toimunud seminarid
- LISA 5 Üldkoosoleku otsuste projektid

## **Mittetulundusühing Eesti Maksumaksjate Liit** **põhikiri**

### **I Nimi, asukoht, tegevuse eesmärgid**

- 1.1. Mittetulundusühingu (edaspidi “Ühing”) nimeks on: *Eesti Maksumaksjate Liit*.
- 1.2. Ühingu asukohaks on: Tallinn Eesti Vabariik
- 1.3. Ühingu tegevuse eesmärkideks on:
  - 1.3.1. efektiivse kaitsesüsteemi loomine maksumaksjate õiguste kaitseks maksuhaldurite ebakompetentsuse, omavoli ja ülekohtu vastu;
  - 1.3.2. maksumaksjate kohustuste, õiguste ja vastutuse tasakaal saavutamise maksuhaldurite omadega;
  - 1.3.3. Eestis üldise maksukoormuse suurendamise tõkestamine ja võimaluste leidmine selle järk-järguliseks vähendamiseks;
  - 1.3.4. maksumaksjate info- ja õppesüsteemi väljaarendamine maksude ja nendega seotud tegevuse seaduspärasuse kindlustamiseks;
  - 1.3.5. maksumaksjaid rahuldavate maksude saavutamiseks koostöö tegemine valitsusasutustega (Vabariigi Valitsus, Rahandusministeerium, Raamatupidamise toimkond,) sh. ka uue seadusloome osas;
  - 1.3.6. teaduslik uurimine, publitseerimine, omandatud teadmiste levitamine, maksuseaduslaste seminaride ja konverentside korraldamine;
  - 1.3.7. koostöö arendamine kõigi Ühinguga sarnaseid eesmärgi taotlevate isikutega, maksude maksmise teadvustamine maksumaksjatele.
- 1.4. Ühing võib teha kõiki tehinguid, mis on otseselt või kaudselt vajalikud tema põhikirjaliste eesmärkide saavutamiseks ja oma liikmete õiguste kaitseks. Ühing võib asutada osakondi Eestis.
- 1.5. Ühingu majandusaasta on 1. jaanuar kuni 31. detsember.
- 1.6. Ühing on asutatud määramata tähtjaks.

### **II Ühingu liikmed, nende õigused ja kohustused**

- 2.1. Ühingu liikmeteks võivad olla iga vähemalt 18-aastane Eesti Vabariigi kodanik, vähemalt 18-aastane Eesti Vabariigis elav üksikisik, Eesti Vabariigis registreeritud juriidiline isik, välismaa äriühingu Eesti filiaal, Eesti Vabariigis püsivat tegevuskohta omav välismaa isik ja Eesti Vabariigis asuv üksikisikute ühendus ilma juriidilise isiku staatusega, kes tunnistab Ühingu põhikirja ja on ära tasunud sisseastumismaksu ja liikmemaksu.
- 2.2. Uute liikmete vastuvõtmise Ühingusse otsustab juhatus. Peale **sisseastumismaksu** ja **liikmemaksu** tasumist loetakse isik Ühingu liikme õigustes olevaks. Uue liikme nime märgib juhatus Ühingu liikmete nimekirjas.

2.3. **Sisseastumismaksu** määraks üksikisikule on 250 krooni, pensionärile ja 18-23-aastasele noorele 50 krooni. Juriidilise isiku **sisseastumismaksu** määraks on 1000 krooni. **Liikmemaksu** määraks üksikisikule on 500 krooni, pensionärile ja 18-23-aastasele noorele 100 krooni. Juriidilise isiku **liikmemaksu** määraks on 2000 krooni. **Sisseastumismaks** on ühekordne ja see tasutakse Ühingusse astumisel. **Liikmemaksu** tasutakse kord aastas, tasumisele järgnevale päevale järgnevast päevast 12 kuu eest ette. Liikme Ühingusse vastuvõtmise otsustab juhatus, peale **sisseastumismaksu** ja **liikmemaksu** tasumist, märkides uue liikme nime Ühingu liikmete nimekirja.

2.4. Ühingu liikmel on õigus:

- 2.4.1. saada Ühingult kaitset ja toetust maksustamisega seotud küsimustes ning muud sellega seotud abi;
- 2.4.2. kasutada esmajärjekorras ja soodustingimustel Ühingu teenuseid;
- 2.4.3. kandideerida ja esitada kandidatuure valimistel Ühingu juht- ja kontrollorganitesse;
- 2.4.4. esitada Ühingu juht- ja kontrollorganitele ettepanekuid ning saada informatsiooni Ühingu, tema juhatuse ja liikmete tegevusse puutuvates küsimustes;
- 2.4.5. Ühingust vabalt välja astuda, teatades sellest kirjalikult Ühingu juhatusele ette vähemalt üks kuu.

2.5. Ühingu liikme võib juhatuse otsuse alusel Ühingust välja arvata, kui:

- 2.5.1. tema tegevus on vastuolus Ühingu põhikirja ja eesmärkidega;
- 2.5.2. ta oma süülise käitumisega on pannud toime teo, mis oluliselt kahjustab Ühingu autoriteeti;
- 2.5.3. ta ei ole tasunud järgmise 12 kuu **liikmemaksu**.

2.6. Ühingu liikme väljaarvamise küsimuse otsustab juhatus, kes teatab viivitamatult sellest kirjalikult. Ühingust väljaarvatud isikul, on õigus juhatuse otsuse peale edasi kaevata järgmisele korralisele Üldkoosolekule. Üldkoosoleku otsus on lõplik.

2.7. Liikmelisus Ühingus lõpeb ka liikme surmaga või juriidilise isiku likvideerimisega või üksikisikutest liikmete ühenduste lõppemisega.

2.8. Kirjaliku teatise Ühingust väljaastumise või väljaarvamise kohta saadab juhatus Ühingu liikmele 10 päeva jooksul pärast väljaastumise avalduse või väljaarvamise menetlemist juhatuses. Juhatus korrigeerib Ühingu liikmete nimekirja pärast liikme väljaarvamise otsustamist.

2.9. Välja arvatud liikmele ei tagastata tema sisseastumismaksu ega liikmemaksu.

2.10. Ühingu liige on kohustatud:

- 2.10.1. tunnistama ja täitma Ühingu põhikirja, selle alusel tehtud üldkoosoleku otsuseid;
- 2.10.2. tasuma kehtestatud tähtaegadel ja suuruses **liikmemaksu**;
- 2.10.3. aitama oma tegevusega kaasa Ühingu arengule;
- 2.10.4. hoiduma Ühingu eesmärkide vastasest tegevusest;
- 2.10.5. hoidma ja kasutama heaperemehelikult Ühingule kuuluvat vara;
- 2.10.6. liikmeskonnast lahkumisel või välja arvamisel tagastama 10 päeva jooksul temale kasutada antud Ühingu vara.

### III Üldkoosolek

- 3.1. Ühingu kõrgeimaks organiks on liikmete Üldkoosolek, mis kutsutakse kokku vähemalt üks kord aastas kalendriaasta lõpule järgneva 3 kuu jooksul. Üldkoosolek kutsutakse kokku ka siis, kui seda nõuab revisjonikomisjon või 1/10 Ühingu liikmetest.
- 3.2. Üldkoosolekut juhatab juhatuse esimees, tema puudumisel juhatuse protokollilise otsuse alusel määratud teine juhatuse liige.
- 3.3. Üksikisikust Ühingu liige võtab Üldkoosolekust osa isiklikult või esindaja kaudu. Juriidiline isik on Üldkoosolekul esindatud oma esindaja kaudu, kellel on selleks põhikirjajärgne õigus või kellel on Üldkoosolekule ette näidata vastavasisuline kirjalik volikiri.
- 3.4. **Üldkoosolek võib vastu võtta otsuseid, kui tema kokkukutsumisel on järgitud kõiki seadusest ja mittetulundusühingu põhikirjast tulenevaid nõudeid.**
- 3.5. Hääletamisel on igal Ühingu liikmel üks hääl. Otsustused langetatakse lihthäälteenamusega. Iga Ühingu liige võib üldkoosolekul esindada üht Ühingu liiget viimase kirjaliku volikirja alusel.
- 3.6. Üldkoosoleku pädevusse kuulub:
  - 3.6.1. põhikirja vastuvõtmine, muutmine;
  - 3.6.2. Ühingu tegevuse eesmärgi muutmine;
  - 3.6.3. Ühingu juhatuse ja revisjonikomisjoni liikmete arvu kindlaksmääramine;
  - 3.6.4. Ühingu juhatuse ja revisjonikomisjoni liikmete valimine, nende ennetähtaegne tagasikutsumine;
  - 3.6.5. Ühingu majandusaasta aruande kinnitamine;
  - 3.6.6. juhatuse ja revisjonikomisjoni aruannete ärakuulamine ja kinnitamine;
  - 3.6.7. apellatsioonide läbivaatamine Ühingu liikmest väljaarvamise kohta ja teistes Ühingu liikmete poolt tõstatatud küsimustes;
  - 3.6.8. Ühingu sisseastumismaksude ja liikmemaksude määrade kehtestamine ja muutmine;
  - 3.6.9. Ühingu tegevuse lõpetamise otsustamine.
- 3.7. Ühingu põhikiri võetakse vastu, selles tehakse muudatusi ja täiendusi või Ühingu tegevus lõpetatakse, kui selle poolt on vähemalt 2/3 Üldkoosolekul osalevatest Ühingu liikmetest.
- 3.8. Juhatus teatab kõigile Ühingu liikmetele Üldkoosoleku kokkukutsumisest hiljemalt 1 kuu enne selle toimumist. Teates märgitakse Üldkoosoleku toimumise aeg ja koht ning päevakorda võetud küsimused.
- 3.9. Juhatus võib üksikute Ühingu üldkoosoleku pädevusse kuuluvate küsimuste otsustamiseks Ühingu liikmete hääletamise korraldada ka posti teel. Selleks saadab juhatus Ühingu liikmetele teate, märkides selles ära küsimuse, mille kohta liikmete arvamus soovitakse, samuti tähtaja, mille jooksul tuleb oma valik antud küsimuses juhatusele teatavaks teha. Juhatus on kohustatud Ühingu liikmeid teavitama küsimuse kohta korraldatud hääletamise tulemustest.
- 3.10. Ettepanekuid päevakorra täiendamiseks võib iga Ühingu liige enne Üldkoosoleku toimumise päeva esitada juhatusele kirjalikult või teha ettepanek küsimuse Üldkoosoleku päevakorda lülitamiseks selle toimumise päeval vahetult enne koosoleku algust. Koosoleku juhataja paneb

ettepaneku hääletamisele. Küsimus lülitatakse Üldkoosoleku päevakorda, kui selle poolt hääletab vähemalt 2/3 osalejatest. Seejärel päevakord suletakse.

#### **IV Juhatus**

4.1. Ühingu juhataja (juhataja) kuni viiest liikmest koosnev, kaheks kalendriaastaks valitud juhatus. Juhatus tegevdus põhineb avalikkusel ja regulaarsel aruandlusel Ühingu liikmete ees.

4.2. Juhatus võtab otsuseid vastu seaduses ettenähtud korras.

4.3. Juhatus pädevusse kuulub:

- 4.3.1. Üldkoosoleku otsuste täitmise korraldamine;
- 4.3.2. Liidu majanduspoliitiliste eesmärkide kindlaksmääramine;
- 4.3.3. Üldkoosolekule esitatavate küsimuste ettevalmistamine;
- 4.3.4. uute liikmete vastuvõtmine;
- 4.3.5. liikmest väljaarvamine;
- 4.3.6. Ühingu palgaliste töötajate arvu, koosseisude nimekirja, töötasu määrade ja majandusaasta aruande kinnitamine ning rahaliste vahendite paigutamine;
- 4.3.7. Ühingu palgaliste töötajate ametisse määramine ja vabastamine;
- 4.3.8. volituste andmine Ühingu esindamiseks, sh. Ühingu juhatusel esitatud Ühingu esindaja määramine rahvusvahelistesse ja teistesse organisatsioonidesse;
- 4.3.9. Ühingu jooksvate rahaliste kulutuste otsustamine;
- 4.3.10. majandusaasta aruande koostamine esitamiseks Üldkoosolekule;
- 4.3.11. Ühingu raamatupidamise sisseseadmine ja korraldamine;
- 4.3.12. Ühingu liikmete esindamine ja nende seaduslike õiguste kaitsmine põhikirja p. 1.4. näidatud küsimustes, sh. kohtuasjade ajamine Ühingu kompetentsi kuuluvates küsimustes ja kaebuste esitamine Ühingu liikmete huvides;
- 4.3.13. muude seadusega ettenähtud küsimuste otsustamine, mis ei kuulu Üldkoosoleku pädevusse.

4.4. Ühingu võib kõigis õigustoimingutes esindada iga juhatusel liige.

4.5. Juhatusel liikmetele hüvitatakse ülesannete täitmise eest tehtud kulutused ning tööaeg seoses koosoleku ettevalmistamise, sellel viibimise või muude Ühingu huvides täidetud ülesannetega üldkoosolekul kinnitatud põhimõttel ja eelarve piires.

#### **V Peasekretär**

5.1. Juhatusel ja Üldkoosoleku poolt vastu võetud otsuste ning Ühingu põhikirjaliste ülesannete täitmist teostab ja koordineerib Ühingu Peasekretär, kelle õigused ja kohustused määratakse täpsemalt temaga sõlmitavas lepingus.

5.2. Peasekretär võib Ühingu esindada temaga sõlmitud lepingus näidatud piires.

#### **VI Revisjonikomisjon**

6.1. Ühingu finants-majandusliku tegevuse kontrollimiseks valitakse üldkoosoleku poolt vähemalt kolmeliikmeline revisjonikomisjon. Üldkoosoleku otsusega võidakse mingiks kindlaks perioodiks valida üks ainuisikuline revident.

6.2. Revisjonikomisjoni valib Üldkoosolek kaheks aastaks.

6.3. Revisjonikomisjoni ei tohi kuuluda juhatuse liikmed.

6.4. Revisjonikomisjoni esimees valitakse komisjoni liikmete endi poolt. Revisjonikomisjoni esimehel on õigus osaleda juhatuse koosolekutel nõuandva häälega.

6.5. Revisjonikomisjon teostab Ühingu aastaaruande revideerimise ning esitab revideerimisaruande juhatusele järelduste tegemiseks ning üldkoosolekule kinnitamiseks.

## **VII Osakonnad**

7.1. Ühing võib oma põhikirjaliste eesmärkide saavutamiseks ja parema sideme loomiseks liikmete vahel, moodustada osakondi Eesti piires. Osakond ei ole iseseisev juriidiline isik.

7.2. Osakonna tööd korraldab juhatuse poolt määratud isik, kelle õigused ja kohustused määratakse täpsemalt temaga sõlmitavas lepingus.

7.3. Osakonnal ei ole iseseisvat raamatupidamist ega finantsmajanduslikku tegevust.

## **VIII Ühingu vara**

8.1. Ühingu omandis võib olla igasugune vara, mis on vajalik Ühingu põhikirjalise tegevuse arendamiseks.

8.2. Ühingu varad moodustuvad:

8.2.1. Ühingu **sisseastumismaksudest ja liikmemaksudest;**

8.2.2 varalistest annetustest ja eraldistest;

12.2.3. tulust, mida võidakse saada Ühingu väljaannete kirjastamisest ja levitamisest kultuurhariduslike või muude Liidu põhikirjalistest eesmärkidest tulenevate tasuliste ürituste korraldamisest;

12.2.4. muust tulust.

## **IX Lõppsätted**

Ühingu likvideerimine, ühinemine, jagunemine ja ümberkujundamine toimub seaduses ettenähtud korras.

Mittetulundusühingu Eesti Maksumaksjate Liit põhikiri on kinnitatud üldkoosoleku otsusega 19. märtsil 1999.a.

### **ASTMELISE TULUMAKSU EELISED JA PUUDUSED (Eesti Maksumaksjate Liidu 9. septembri 1998.a. diskussioonipäevalt)**

Eesti Maksumaksjate Liit korraldas k.a. 9. septembril diskussioonipäeva teemal "Astmeline tulumaks". Teema ise oli ärgitatud Keskerakonna poolt Riigikogu menetlusse antud uuest tulumaksuseaduse eelnõust, milles on astmeline tulumaks ette nähtud. Diskussiooni eesmärgiks oli välja selgitada, millised on astmelise tulumaksu eelised ja puudused võrreldes seni kehtiva proportsionaalse tulumaksuga ning teavitama nendest maksumaksjaid-valijaid.

Diskussioonipäevale olid kutsutud huvigruppide (Kaubandus-Tööstuskoda, Eesti Linnade Liit, Eesti Ametiühingute Keskliit, TALO), eksperdid (Mart Remmel, Jaan Vaino, Paul Tammert, Uno Sildberg, Ülo Kannelmaa ja Krista Loogma ning kõigi riigikogus esindatud erakondade saadikurühmade esindajad, kellest jäid tulemata ainult Koonderakond, Isamaaliit ja Mõõdukad).

Diskussioonil tõstatati ka küsimus, kas Eesti oma praeguse proportsionaalse tulumaksuga on teistest Euroopa riikidest, kes reeglina kasutavad tulu maksustamist astmelise tulumaksuga, sammu või paar ees või hoopis teinud sellega vea ning peab Euroopa Liitu astudes alluma selle liidu soovitudele (mitte käsule!) ja viima vähemalt 3-astmelise tulumaksu tahes-tahtmata sisse. Diskussioonil jäi see küsimus vastuseta.

#### **POOLT argumentid:**

1. Eesti ühiskond on järsult kihistunud ja see protsess jätkub. 4,5% maksumaksjatest omistavad 14,1% sissetulekuid ning 14,4% omavad 8,2% sissetulekutest. Madalamate sissetulekutega inimeste hulk laieneb ja ülirikaste arv kasvab. Eesti ühiskonnas ei ole tekkinud rohkearvulist keskklassi (sissetulekute mõistes) ning seetõttu on ühiskonnas tekkinud sotsiaalsed pinged, mis seniste tendentside jätkumisel võivad vaid suurenedada.  
Astmeline tulumaks, millega suuremate sissetulekutega maksumaksjaid maksustatakse rohkem ja madalamate sissetulekutega isikuid vähem, võimaldab pidurdada inimeste kihistumist ühiskonnas.
2. Astmeline tulumaks võimaldab rakendada ühiskonnas nn. solidaarsusprintsipi toimet, kus rikkad võtavad endale kohustuse maksta rohkem makse, et vaeste toimetulekut kergendada.
3. Astmelise tulumaksu koosseisus maksuvaba miinimumi tõstmine seniselt 6.000,- kroonilt aastas (500.- kr. kuus) 14.400,- kroonini aastas (1.200.- kr. kuus) võimaldab kindlustada bioloogilise äraelamise ilma sellest tulust maksu maksmata.
4. Astmelise tulumaksu rakendamine Keskerakonna eelnõu redaktsioonis, võimaldab ca 70% füüsilistest isikutest maksumaksjatel vähendada tulumaksu.
5. Astmeline tulumaks võimaldab viia Eesti tulumaksu süsteemi kooskõlla Euroopa Liidu soovitudega, mille kohaselt peaks igas Euroopa riigis olema vähemalt 3-astmelise määraga tulumaks. Astmeline tulumaks Eestis peaks seega kergendama Eesti liitumist Euroopa liiduga.
6. Poolt argumentideks toodi veel bürokraatia vähenemist sotsiaaltoetuste jagamisel, investeerimiskliima paranemist ja tuluerinevustest tekkinud majanduskasvu pidurdumist. Need poolt argumentid jäid aga diskussioonil paljasõnalisteks.



## **VASTU argumendid:**

1. Mõjub diskrimineerivalt edukamatele ning vähendab rikaste tulusid.
2. Ei suurenda motivatsiooni kõrgema kvaliteediga (loe: suurema tulemusega) ja mahukama töö tegemiseks.
3. Loob ebavõrdsuse füüsilisest isikut ettevõtjate ja juriidilisest isikust ettevõtjate tulude maksustamisel, kuna osa füüsilisest isikust ettevõtja tulusid võidakse maksustada 33%-lise maksumääraga, samal ajal kui ettevõtte tulud maksustatakse eelnõu kohaselt ainult 25%-lise määraga. Eelnõu rakendamine suretab välja füüsilisest isikust ettevõtjad ning seega ei soodusta ettevõtlust.
4. Keskerakonna poolt esitatud tulumaksuseaduse eelnõus puudus toimima hakkav mehhanism, mis võimaldab perioodilisest korrigeerida erineva tulumaksumääraga maksustatava tulu skaalasid, mistõttu keskmiselt palga suurenedes võib vastavate maksumaksjate tulu olla aastate möödudes maksustatud mitte 15%-lise määraga vaid 33%-lise määraga, analoogiliselt 1991-1993. aastatel tekkinud reaaloelukorrale.
5. Astmelise tulumaksu sisseviimisega vähenevad valdade ja väikelinnade tulumaksu laekumised, mistõttu tuleks riigieelarvest makstavate toetussummade jagamise valemist muuta.
6. Vastuargumentideks toodi veel tulumaksu arvestuse muutumist keerulisemaks, tema stabiilsuse ja atraktiivsuse vähenemist välismaalastele, paljulapseliste perede represseerimisest ja maksumaksjate ebavõrdsuse suurenemisest. Need väited jäid aga diskussioonil paljasõnalisteks.

Diskussioonist osavõtjaist oli võrdselt neid, kes toetasid astmelist tulumaksu ja neid, kes olid selle vastu. Ca 20% osavõtjatest ei olnud veel oma suhtumist määratlenud.

Diskussioonipäeval tõusetusid mõningad lisaprobleemid meie seadusloome protsesside kohta.

*Esiteks.* Iga seaduseelnõuga peaksid olema komplekteeritud ka vastavad majanduslikud arvutused, mis peaksid näitama kuidas uue seaduse või olemasoleva muudatusega hakkavad täituma uue seadusega püstitatud eesmärgid, ning millest oleks näha selle innovatsioonitulud ja -kulud.

*Teiseks:* Suuremate ja olulisemate seadusemuudatuste korral, milleks on ka astmeline tulumaks, tuleks saavutada poliitiliste jõudude vahel kompromisskokkulepped, mis võimaldaksid neid põhimõttelisi muudatusi säilitada ka siis, kui poliitiliste jõudude vahekord Toompeal muutub.

*Kolmandaks:* Uusi seadusi tuleks enne nende vastuvõtmist läbi arutada inimestega, kellele vastav seadus laieneb. Teiste sõnadega, osalusdemokraatia rakendamine seadusloomes võimaldab inimesi varakult paremini ette valmistada uute seaduste täitmiseks ning vältida vigu, mida elust irdunud ametnikud teevad oma kabinettides.

Eesti Maksumaksjate Liidu 9. septembri diskussioonipäev astmelise tulumaksu teemal oli esimesi katseid juurutada osalusdemokraatiat maksuseaduste loomes.

1998.a. jaanuarist märtsini käisid EML esindajad Riigikogus koostööpartneritega kohtumas. Kohtumise eesmärgiks oli eeskätt vaadata läbi varasemalt koostööpartneritele esitatud eelnõuprojektid. Kohtumiste tulemusena esitas EML koostööpartneritele menetlusse andmiseks paketi eelnõusid, mis olid EML poolt välja töötatud, kuid polnud veel mingil põhjusel seaduse muutmise eelnõuna Riigikogus menetluses olnud. Pakett sisaldas järgnevat eelnõusid:

1. Riigilõivuseaduse lisa punkti 1 alapunktide 8, 9 ja 13 muutmise eelnõu;
2. Maksukorralduse seaduse § 35 2. lõike muutmise eelnõu;
3. Maksukorralduse seaduse § 29 1. lõike kehtetuks tunnistamise eelnõu;
4. Raamatupidamise seaduse § 16 1. lõike ja § 31 muutmise eelnõu (initsiatiiv Ülo Pärnitsalt);
5. Parandusettepanekud valituse poolt 30.05.1997. a. Riigikogu menetlusse esitatud riigilõivuseaduse (616 SE I) - RLS eelnõule §-de 37 lg. 9, lg. 10, lg. 12 osas;
6. Parandusettepanekud tulenevalt 03.10.97 toimunud diskussioonipäevast "Maksud ja eksport" seaduseelnõud tubakaaktsiisi seaduse, pakendiaktsiisi seaduse, mootorsõidukiaktsiisi seaduse, mootorikütuseaktsiisi seaduse, alkoholiaktsiisi seaduse, maksukorralduse seaduse ja käibemaksuseaduse muutmiseks.

1998.a. pöördus EML poole Autode Müügi- ja Teenindustevõtete Liit koostööettepanekuga. Koostöö tulemusena valmis käibemaksuseaduse muutmise seaduse eelnõu, millele andis enda heakskiidu ka Eesti Kaubandus- Tööstuskoda. Tegemist oli käibemaksuseaduse muutmise ettepanekuga, mis võimaldaks muuhulgas autode müügiga tegelevatel ettevõtetel müüa kasutatud autosid nii, et müügihinnale ei lisanduks käibemaks.

Viimane seadusemuudatuse ettepanek EML-ilt Riigikogule oli seotud uue sotsiaalmaksu seadusega. 1998.a. novembris esitas Riigikogu liige Olev Raju menetlusse suvel vastu võetud 1999.a. alguses jõustunud sotsiaalmaksu seaduse muutmise seaduse eelnõu. EML juhatus avaldas seoses Olev Raju poolt esitatud eelnõuga oma arvamuse ning selle põhjal koostati vastav eelnõu. Peamiseks EML-poolseks muudatusettepanekuks oli ettevõtlusega tegeleva füüsilise isiku poolt kuus kohustuslikult maksmisele kuuluva sotsiaalmaksu summale ülemise piiri kehtestamine.

### **1998. aastal võeti EML poolt esitatud seaduse muutmise ettepanekutest fraktsioonidest koostööpartnerite initsiatiivil vastu kaks seadusemuudatust:**

1. Maksukorralduse seaduse § 29 lg. 1 kehtetuks tunnistamine. 22. septembril 1998.a. võeti Riigikogus vastu maksukorralduse seaduse § 29 ja haldusõigusrikkumiste seadustiku muutmise seadus. Nimetatud seaduse § 1 punktiga 1 tunnistati kehtetuks maksukorralduse seaduse § 29 lg. 1, mis sätestas:

"Füüsilise isiku poolt vastavalt maksuseadusele maksmisele kuuluva maksusumma tähtpäevaks tasumata jätmisel või ettenähtust väiksema maksusumma tasumisel võib maksuhaldur määrata täiendava maksu kuni 50 % tasumata või vähemtasunud maksusummast."

Probleemiks oli selle sätte puhul asjaolu, et sisuliselt volitati maksuhaldurit määrama teatud olukorras maksumaksjale täiendavat maksu. Põhiseaduse § 113 kohaselt aga sätestab maksud vaid seadus.

2. Riigilõivuseaduse § 37 muutmise. 16. juunil 1998.a. võeti Riigikogus riigilõivuseaduse muutmise seadusega vastu Reformierakonna saadikute Heiki Kranichi ja Jürgen Ligi poolt esitatud muudatusettepanekud, millega tehti §-is 37 järgmised muudatused:

1) lõikes 9 asendatakse lõivumäär «100 krooni» lõivumääraga «10 krooni»;

Muudetud lõike uus redaktsioon:

**(9) Kaebuse esitamisel riigiasutuse või ametiisiku õigusvastase tegevuse peale tasutakse riigilõivu 10 krooni, välja arvatud käesoleva paragrahvi lõigetes 10--12 sätestatud juhul.**

2) lõike 10 lõppu lisatakse sõnad «ja mitte rohkem kui 5000 krooni».

Muudetud lõike uus redaktsioon:

**(10) Kaebuse esitamisel maksuhalduri või muu riigiasutuse tegevuse peale maksusummade või maksete määramisel, maksude või maksete sissenõudmisel või sanktsioonide rakendamisel tasutakse riigilõivu 3% vaidlustatavast summast, kuid mitte vähem kui 10 krooni ja mitte rohkem kui 5000 krooni.**

Seega vähendati riigiasutuse või ametiisiku õigusvastase tegevuse peale kaebuse esitamisel riigilõivu tasumise kohustust 100-lt kroonilt 10-le kroonile ning kaebamisel maksuhalduri või muu riigiasutuse tegevuse peale maksusummade või maksete määramisel, maksude või maksete sissenõudmisel või sanktsioonide rakendamisel seati tasutava riigilõivu maksimummääraks 5000 krooni. Mõlemad muudatused loovad maksumaksjale paremad võimalused enda õiguste kaitseks riigiasutuse ja ametiisiku ebaseaduslike toimingute korral.

## EESTI MAKSUMAKSJATE LIIDU SEMINARID 1998.AASTAL

Nr.	Kuupäev	Toimumise koht ja teema	Osalejaid	EML liikmeid	EML kasum/kahjum
1	12.03.98	Tallinn, Tulumaksuseadus	120	64	16438.50
2	20.03.98	Tartu, Tulumaksuseadus	53	20	2783.00
3	1.04.98	Pärnu, Tulumaksuseadus	18	8	-6392.50
4	16.04.98	Tallinn, Tulumaksuseadus	35	31	-13170.50
5	30.04.98	Tartu, Maksuseadused	27	10	-3640.00
6	14.05.98	Tallinn, Maksuseadused	38	27	-9242.00
7	06.05.98	Kuressaare, Maksuseadused	23	9	-6475.90
8	04.06.98	Pärnu, Maksuseadused	17	5	-5596.00
9	11.06.98	Tallinn, Maksuseadused	22	1	-253.50
10	18.06.98	Tallinn, Maksuseadused	22	18	-12411.50
11	17.09.98	Tallinn, Maksusügise kuumad teemad	90	69	67690.50
12	29.09.98	Pärnu, Maksustamine: seadusandlus, praktika, konfliktid	17	9	-3585.00
13	14.10.98	Tallinn, Maksusügise kuumad teemad	19	12	4416.65
14	21.10.98	Tartu, Maksusügise kuumad teemad	45	12	30122.35
15	23.10.98	Tallinn, Maksuseminar rahandusjuhtidele	18	17	2265.65
16	19.11.98	Tallinn, Maksusügise kuumad teemad	41	17	29488.84
17	24.11.98	Tallinn, Maksuarvestuse seosed raamatupidamisega	55	27	39146.24
18	8.12 ja 15.12.98	Tallinn, Maksuseminar tegevjuhtidele	8	7	-16599.52
19	11.12.98	Tallinn, Majandusaasta aruanne ja maksud	35	25	20100.55
20	17.12.98	Tallinn, Sotsialmaks 99 ja teised mksud	68	49	46039.65
<b>Kokku</b>			<b>771</b>	<b>435</b>	<b>176041.54</b>

**Märkused:**

\*56,4% osalejatest olid EML liikmed

\*lektoriteks olid maksunõunikud Enn Roose, Anne Nuut ja Vello Vallaste

## ÜLDKOOSOLEKU OTSUSTE PROJEKTID

### ***1. Põhikirja muudatused***

Üldkoosolek otsustas:

1.1. Muuta põhikirja punkti 2.1. Uus põhikirja punkti 2.1. sõnastus on järgmine:

”2.1. Ühingu liikmeteks võivad olla iga vähemalt 18-aastane Eesti Vabariigi kodanik, vähemalt 18-aastane Eesti Vabariigis elav üksikisik, Eesti Vabariigis registreeritud juriidiline isik, välismaa äriühingu Eesti filiaal, Eesti Vabariigis püsivat tegevuskohta omav välismaa isik ja Eesti Vabariigis asuv üksikisikute ühendus ilma juriidilise isiku staatusega, kes tunnistab Ühingu põhikirja ja on ära tasunud sisseastumismaksu ja liikmemaksu.”

1.2. Muuta põhikirja punkti 3.4. Uus põhikirja punkti 3.4. sõnastus on järgmine:

“3.4. Üldkoosolek võib vastu võtta otsuseid, kui tema kokkukutsumisel on järgitud kõiki seadusest ja mittetulundusühingu põhikirjast tulenevaid nõudeid.”

1.3. Võtta vastu põhikirja uus redaktsioon arvestades varasemaid põhikirjamuudatusi, kus on kõik terminid “liitumistasu” asendatud terminiga “sisseastumismaks” vastavas käändes ja terminid “aastamaks” terminiga “liikmemaks” vastavas käändes.

Põhikirja uus redaktsioon on lisas 1.

### ***2. Üldkoosoleku otsus 1998. aasta tegevusaruande kinnitamise kohta***

Üldkoosolek otsustas:

Kinnitada juhatuse poolt esitatud liidu 1998.a. tegevusaruanne, 1999.a. tegevuse põhisuunad ning tulude ja kulude eelarve lähtuvalt selles toodud eeldustest.

### ***3. Üldkoosoleku otsus 1998. aasta majandusaruande kohta***

Üldkoosolek otsustas:

Kinnitada juhatuse poolt esitatud liidu 1998.a. majandusaasta aruanne.

# EESTI MAKSUMAKSJATE LIIDU

## ÜLDKOOSOLEK

### P Ä E V A K O R D

**Tallinn, Eesti Rahvusraamatukogu**

**19. märts 1999  
kell 15.00**

**Kui üldkoosolekule ei ilmu nõutav arv EML liikmeid, toimub üldkoosolek sama päevakorraga 19. märtsil 1999.a. Tallinnas, Rahvusraamatukogus, algusega kell 15.30.**

1. Juhatus 1998.a. tegevuse aruande ärakuulamine ja kinnitamine. Ettekandja Enn Roose.
2. EML 1998.a. majandusaasta aruande ärakuulamine ja kinnitamine. Ettekandja Anne Nuut.
3. Revisjonikomisjoni 1998.a. aruande ärakuulamine ja kinnitamine. Ettekandja Jüri Kalda.
4. EML põhikirja muutmine. Ettekandjad Vello Vallaste ja Kalle Kägi.
5. EML 1999.a. töö põhisuundade kinnitamine. Ettekandja Enn Roose.
6. Juhatus valimine.

**Üldkoosoleku orienteeruv kestus on 1,5 h.**